

# Chiffres clés 2016

## des industries de la chocolaterie

### LE MARCHÉ DU CHOCOLAT EN FRANCE EN 2016

Le marché du chocolat représente 381 900 tonnes en France en 2016. Il est resté stable entre 2015 et 2016 (-0,9 % en volume). Les ventes sont marquées par deux temps forts : Noël et Pâques, qui représentent 13 % des ventes annuelles (respectivement 8,5 % et 3,9 %<sup>(2)</sup>).

#### PRODUITS CONSOMMÉS EN FRANCE <sup>(1)</sup>

**2016** 381 900 tonnes

2015 384 300 tonnes

CHIFFRE D'AFFAIRES TOTAL  
(produits finis et semi-finis)

**3,48** milliards d'euros  
en 2016

#### IMPLANTATION DU SECTEUR EN FRANCE

**100** dont **90 %**  
entreprises de PME

Plus de 100 sites de production

**30 000** dont **15 700**  
emplois directs en production

Des entreprises présentes sur l'ensemble du territoire

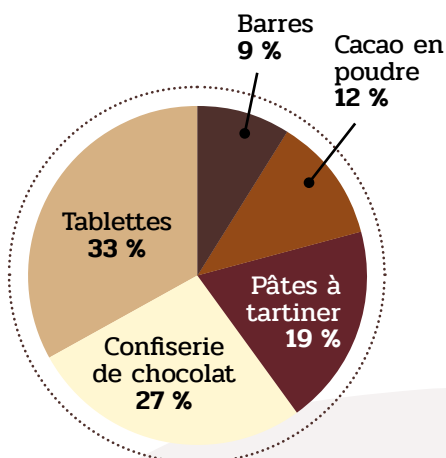
(1) Total des ventes France des entreprises du secteur = Fabrications - exportations + importations.

Source : Syndicat du chocolat d'après enquête auprès des adhérents et non adhérents

(2) Panel NIELSEN

### LES CATÉGORIES DE PRODUITS <sup>(1)</sup>

(en volume)

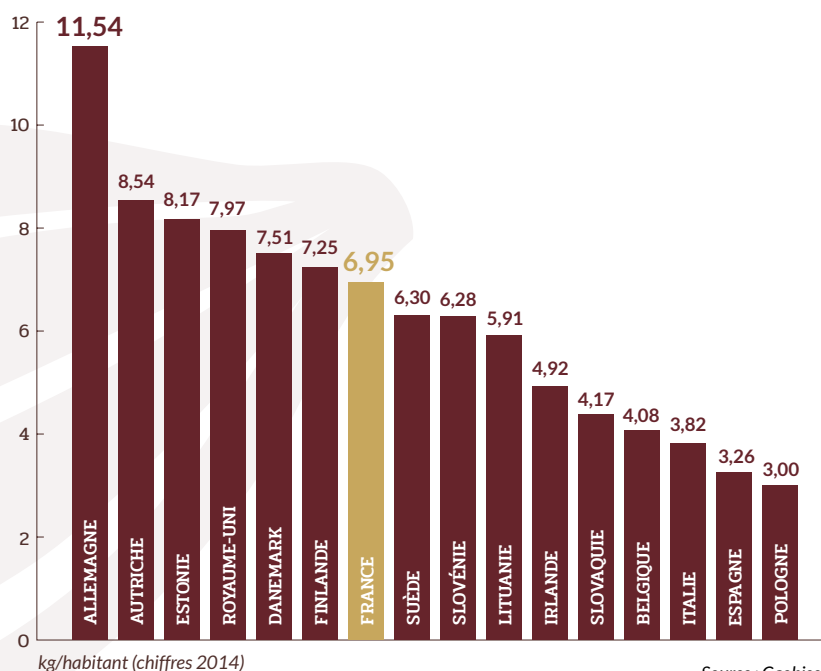


Le marché des tablettes est un marché dynamique qui offre un grand choix aux consommateurs, avec **172 références** en moyenne dans les hypermarchés et supermarchés, et **80 références de confiseries de chocolat**. La catégorie des tablettes de chocolat avec ingrédients (noisettes, amandes, riz soufflé...) a augmenté de 21% entre 2015 et 2016 en volume. C'est la plus forte progression du marché en hypermarchés et supermarchés.

(1) Total des ventes France des entreprises du secteur = Fabrications - exportations + importations (d'après enquête auprès des adhérents et non adhérents) (Source : iri)

### CONSOMMATION EN FRANCE ET DANS L'UNION EUROPÉENNE

La consommation moyenne en France s'élève à **6,95 kg par an par habitant**, ce qui place le pays au 7<sup>ème</sup> rang des pays consommateurs en Europe. Les Français se distinguent par une propension à consommer plus de chocolat noir que le reste de l'Europe : plus de 30 % de la consommation adulte contre 5 % pour la moyenne européenne.

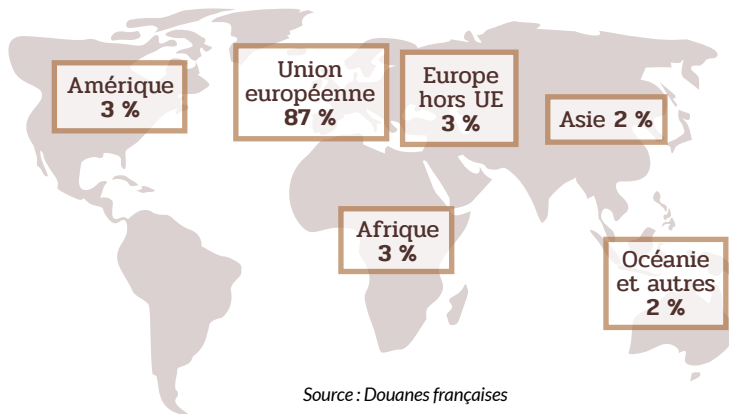


kg/habitant (chiffres 2014)

Source : Caobisco

## LES EXPORTATIONS FRANÇAISES DE CHOCOLAT EN 2016

La France exporte près de 63 % de sa production, soit plus de 250 000 tonnes. Les ventes au sein du marché européen représentent encore 87 % des volumes exportés. Toutes zones confondues, les exportations ont progressé de 30 % entre 2006 et 2016 et elles se stabilisent sur cette dernière année (+0,4 % entre 2015 et 2016).



## TOP 5 PAYS D'EXPORTATION

### Hors Union européenne

Japon  
Canada  
Australie  
États-Unis  
Suisse

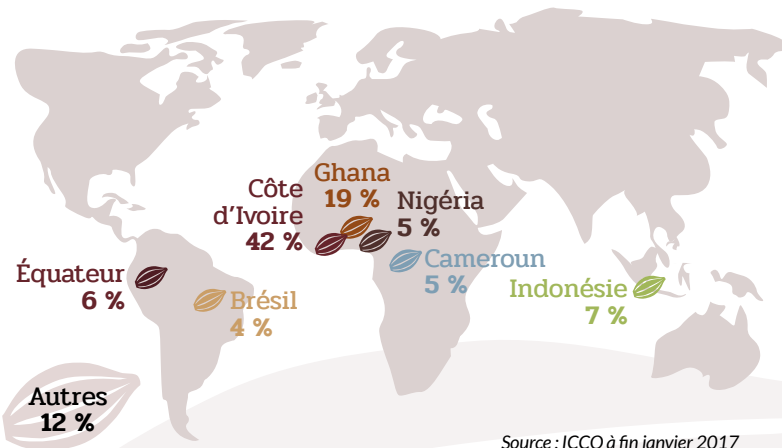
### Dans l'Union européenne

Royaume-Uni  
Allemagne  
Espagne  
Belgique  
Pays-Bas

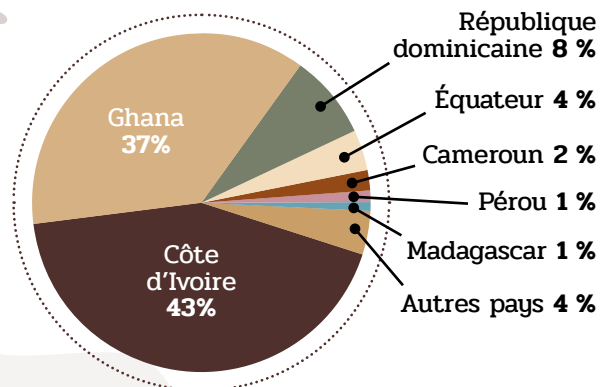
## LE CACAO MATIÈRE PREMIÈRE

La Côte d'Ivoire est le principal pays producteur de cacao à l'échelle mondiale, et le principal fournisseur de fèves importées par les fabricants français.

PRINCIPAUX PAYS PRODUCTEURS DE FÈVES DE CACAO 2016/2017 (en volume)



IMPORTATIONS FRANÇAISES DE FÈVES DE CACAO EN 2016 (en volume)



## LE SECTEUR DU CHOCOLAT EN FRANCE

La profession de la chocolaterie représente près de 100 entreprises dont 90% de PME. Elle emploie plus de 30 000 salariés au total (dont 15 700 en production industrielle) et participe à l'activité économique de toutes les régions françaises.

Les entreprises fabriquent 590 000 tonnes dans l'Hexagone :

- 405 000 tonnes vendues aux consommateurs en France et à l'international
- 185 000 tonnes vendues aux professionnels qui utilisent le chocolat comme ingrédient (glaces, biscuits et gâteaux...).

Elle comprend :

- des groupes de taille internationale qui ont des sites de production en France : Barry Callebaut, Cémoi, Ferrero, Lindt, Mondelez, Mars, Nestlé...
- près d'une cinquantaine de PME : Abtey, Castelain, Cluizel, Le Chocolat des Français, Guyaux, Marliou, Marquise De Sévigné, Mazet, Monbana, Réauté, Révillon, Valrhona, Voisin, Weiss...
- des fabricants avec magasins de proximité : Jeff De Bruges, Léonidas ...
- de nombreux artisans.

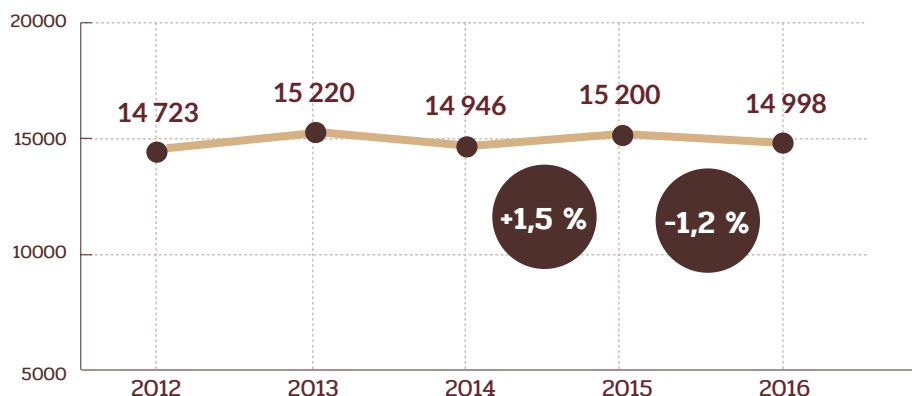
# Chiffres clés 2016

## Le marché de Pâques

Les ventes de Pâques représentent près de **15 000 tonnes** vendues, soit **3,9 %** des ventes annuelles.

### ÉVOLUTION DES VENTES DE PÂQUES

En tonne



Source : Nielsen - base hebdo HM+SM du 21/02 au 4/04/2016 - Semaine de Pâques = 27/03/16

Le marché de Pâques reste relativement stable entre 2015 et 2016, avec une faible évolution à la baisse en volume (-1,2 %).

### DES VENTES CONCENTRÉES SUR LA SEMAINE DE PÂQUES

En volume

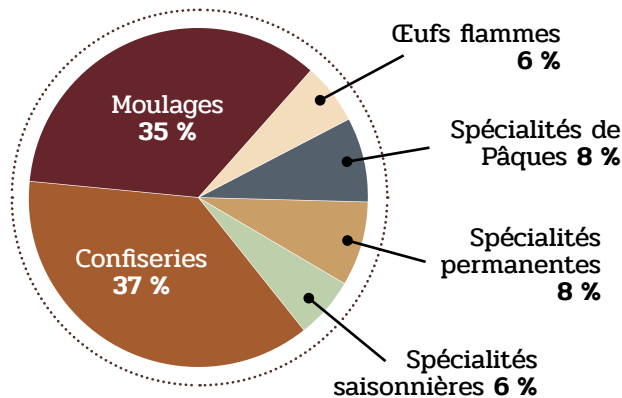
**51%**

des produits sont vendus pendant la semaine de Pâques.

### LES MOULAGES ET LES CONFISERIES DE CHOCOLAT, STARS DES VENTES DE PÂQUES

Les moulagés et les confiseries de chocolat représentent 72 % des ventes de produits de Pâques en volume.

VENTES VOLUME



Source : Nielsen - base hebdo HM+SM du 21/02 au 4/04/2016 - Semaine de Pâques = 27/03/2016